

## АНАЛИЗ ПУТЕЙ ПОДДЕРЖКИ ЖИТЕЛЯМИ Г. ГАТЧИНЫ НАПРАВЛЕНИЙ ИНВЕСТИРОВАНИЯ В БЛАГОУСТРОЙСТВО И СОХРАНЕНИЕ ГАТЧИНСКИХ ПАРКОВ



Исполнитель работы: Киселева Е. А., студентка 4 курса Санкт-Петербургского государственного университета экономики и финансов

### Краткая информация

В сентябре 2004 года в Гатчине было проведено исследование, направленное на выявление путей инвестирования в благоустройство и сохранения гатчинских парков.

- Цель – выявление проблем по благоустройству гатчинских парков и путей их решения
- Новизна – анкетирование и обработка результатов социологического опроса проводились инициативными школьниками и студентами.
- Выборка: 150 человек
- Опрос проводился участниками программы «Школьная экологическая инициатива». Отдельная благодарность ученикам Лицея № 3 и их руководителю Лаппо О. В. за проведение данного опроса.

### СОЦИОДЕМОГРАФИЧЕСКИЙ ПОРТРЕТ РЕСПОНДЕНТА

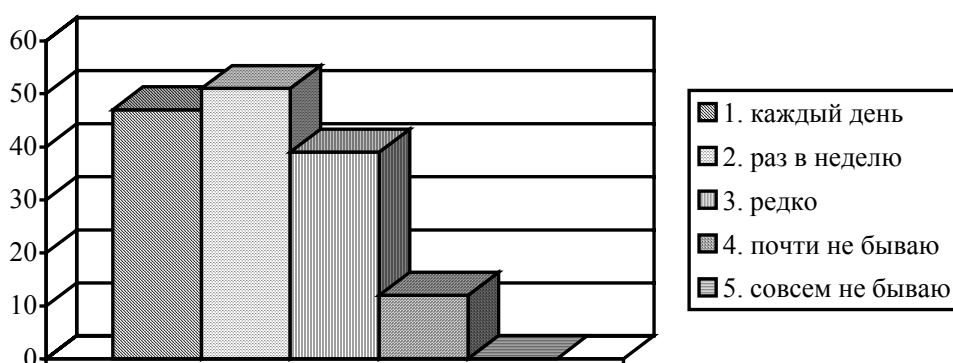
Опрашивались жители нашего города в возрасте от 14 до 84 лет. Средний возраст респондентов – 43 года. Среди опрошенных 67% составляют женщины, 33% – мужчины.

Распределение респондентов по уровню образования	Чел.	%
1. начальное	2	1
2. неполное среднее	26	17
3. среднее	35	23
4. среднее специальное (среднее техническое)	33	22
5. неполное высшее	6	4
6. высшее	47	33

## РЕЗУЛЬТАТЫ ОПРОСА

### **Вопрос 1. Как часто Вы бываете в парках Гатчины?**

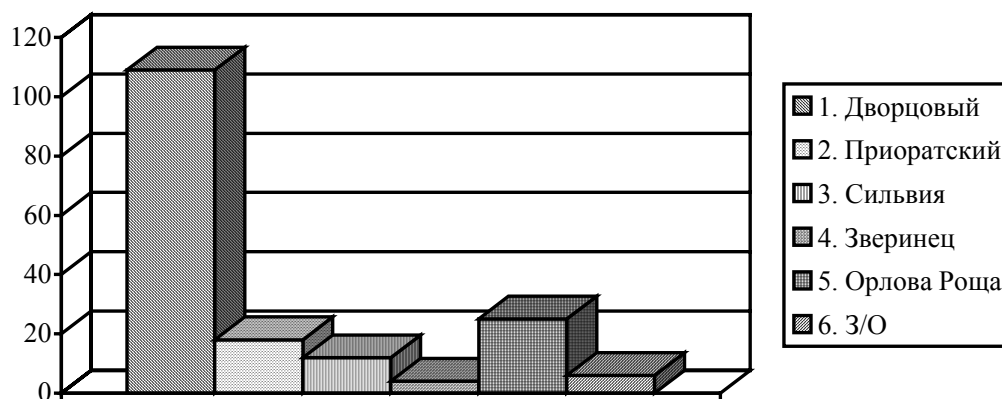
	Чел.
1. каждый день	47
2. раз в неделю	51
3. редко	39
4. почти не бываю	12
5. совсем не бываю	0



**Вывод.** Жители нашего города часто посещают гатчинские парки. Две трети опрошенных бывают там регулярно (32% – каждый день, 34% – раз в неделю). Примечательно, что никто из опрошенных не дал ответа «совсем не бываю». Следовательно, респонденты своими глазами видят проблемы гатчинских парков и могут дать объективную оценку их состоянию и мерам, необходимым для их благоустройства.

### **Вопрос 2. Какой из парков Вы чаще посещаете?**

	Ответов
1. Дворцовый	109
2. Приоратский	18
3. Сильвия	12
4. Зверинец	4
5. Орлова Роща	25
6. Затрудняюсь ответить (З/О)	6



**Вывод.** Большинство опрошенных посещают, прежде всего, Дворцовый парк (109 человек). 74% опрошенных посещают только его. Это связано с уникальным дворцово-парковым ансамблем, близостью парка к центру города и его красотой. На втором месте по посещаемости Орлова Роща, на третьем – Приоратский парк.

### **Вопрос 3. Для чего Вы ходите в парк?**

	Чел.
1. Гулять	60
5. Отдохнуть	31
3. Подышать свежим воздухом	17
4. Пообщаться с природой	13
2. Бываю там проходом	11
6. Выгуливать собаку	3
7. Заниматься спортом	2
8. З/О	9
9. Другое	4

**Вывод.** Парки являются важным рекреационным ресурсом Гатчины. Для прогулок и отдыха в них приходят 61% опрошенных. Интересно, что 20% опрошенных видят в парках мощный источник оздоровления. Так, 11% респондентов в качестве цели посещения парка обозначили «подышать свежим воздухом», для 9% важно общение с природой для физического и психологического оздоровления.

Однако оздоровительный потенциал парков используется недостаточно. Всего 1% опрошенных используют парк для занятий спортом (бег, лыжи), следовательно, существует необходимость создать условия для занятий физкультурой и спортом в парках (лыжни, беговые и велосипедные дорожки, спортивные площадки и т. п.).

Печально, что 2% опрошенных используют территории парков для выгула собак, хотя официально он там запрещен. Следовательно, при благоустройстве города необходимо обратить внимание на проблему оборудования специальных площадок для выгула собак.

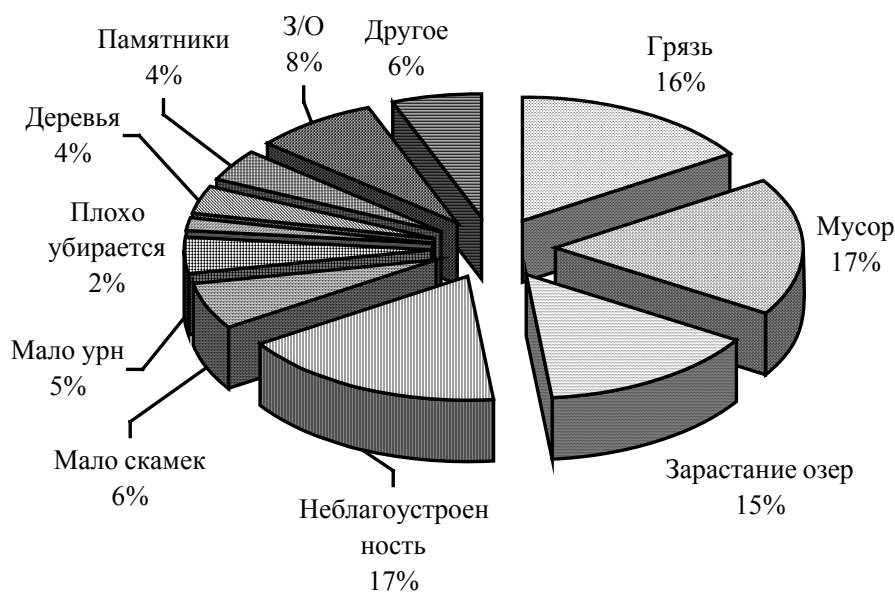
#### **Вопрос 4. Удовлетворяет ли Вас состояние парка?**

	Чел.
1. Да	9
2. Нет	131
3. З/О	10

**Вывод.** Большинство опрошенных (87%) не удовлетворяет состояние гатчинских парков. Следовательно, проблема их благоустройства очевидна для населения и требует первоочередного решения.

#### **Вопрос 5. Что именно Вам не нравится в состоянии парков?**

	Ответов
1. Мусор	46
2. Запущенность и неблагоустроенность	44
3. Грязь	40
4. Заращение и загрязнение озер	37
5. Мало скамеек	16
6. Мало урн	12
7. Состояние памятников архитектуры	11
8. Состояние деревьев	9
9. Плохо убирается	4
10. Другое	15
11. З/О	20



**Вывод.** Большинство респондентов (48%) заявляют, что главная проблема парков – это их загрязнение. При этом в 16% ответов указано на общее загрязнение парка, в 17% – в качестве источника загрязнения и основной проблемы выделяют мусор, 15% обеспокоены, прежде всего, состоянием озер.

Вторая группа ответов указывает на общую проблему неблагоустроенности гатчинских парков. Об общей запущенности и неблагоустроенности говорят 17% ответов, на отсутствие урн обращают внимание 5%, отсутствие скамеек – 6%, 4% волнует состояние памятников, столько же – состояние деревьев.

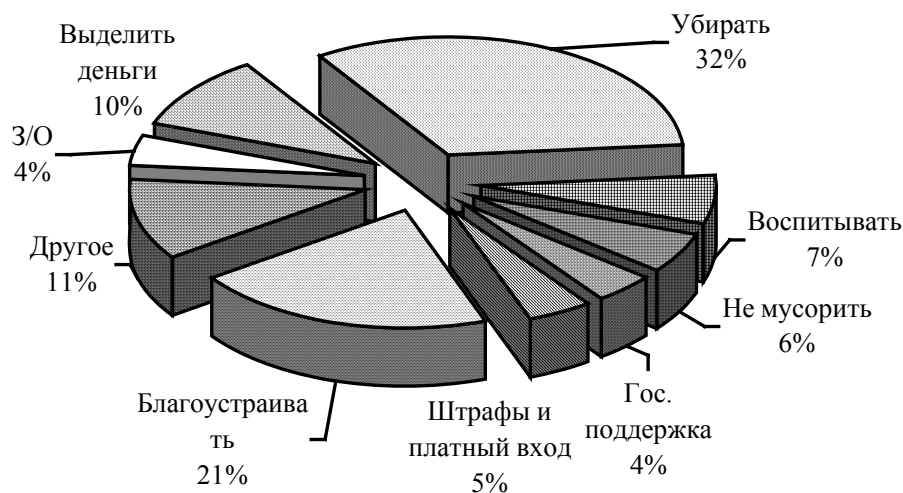
Таким образом, ключевыми проблемами парка жители нашего города считают его загрязнение и неблагоустроенность.

**Вопрос 7. Что, по вашему мнению, нужно сделать, чтобы улучшить состояние парков?**

В ответе на данный вопрос раскрывается комплексность проблемы и необходимость совместных действий Администрации и общественности. Среди мер, необходимых для улучшения состояния парка, 32% называют уборку парков, 21% указывает на необходимость ухода и благоустройства.

Существенных различий в ответах на вопрос о мерах по благоустройству парка в зависимости от рода занятий не выявлено. Однако работающее население более склонно считать, что нужно выделять деньги и принимать меры воспитательного характера, пенсионеры и учащиеся в большей степени, чем другие, считают первоочередной мерой уборку парка.

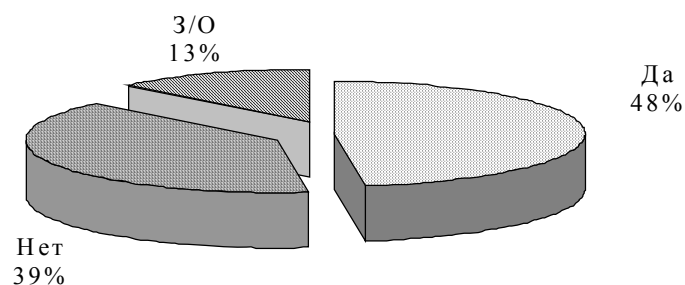
	Ответов
1. Убирать	65
2. Ухаживать и благоустраивать	41
3. Выделить деньги	20
4. Воспитывать, повышать культуру и ответственность	13
5. Не мусорить	11
6. Штрафы и платный вход	9
7. Принимать меры по государственной поддержке и контролю	8
8. Другое	22
9. З/О	8



**Вывод.** Таким образом, 53% ответов свидетельствует о необходимости срочного благоустройства парков. 4% населения говорят о необходимости принятия мер по государственной поддержке и контролю, 5% – о необходимости введения штрафов за загрязнение и/или платного входа. 10% в качестве первоочередной меры называют необходимость выделить денежные средства. Показательно, что 13% ответов свидетельствуют о необходимости воспитания в направлении повышения экологической культуры населения (7% говорят, что нужно воспитывать, повышать культуру и ответственность, 6% – что главное – не мусорить).

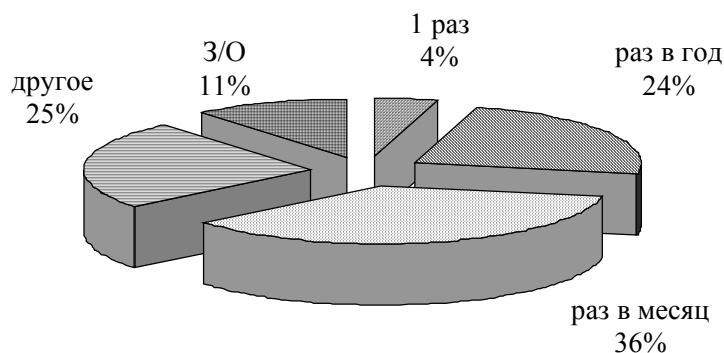
### **Вопрос 8. Готовы ли Вы принять участие в субботнике по уборке и благоустройству парков?**

Поскольку среди главных мер по решению проблемы парка (ответы на вопрос № 7) большинство опрошенных называет необходимость уборки (32%) и благоустройства (21%), то особую актуальность приобретает вопрос о готовности населения участвовать в субботнике по уборке и благоустройству парка.



**Вывод.** Большинство опрошенных (48%) готовы принять участие в таких субботниках. Следовательно, надо стимулировать, информировать, поощрять население в его стремлении участвовать в субботниках.

### **Вопрос 9. Как часто Вы готовы участвовать в таких субботниках?**



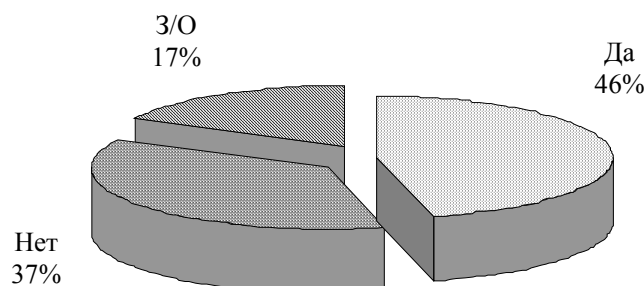
36% опрошенных готовы регулярно участвовать в субботниках – это активная часть населения, которую потенциально можно привлечь к уборке и благоустройству парка.

28% опрошенных готовы участвовать в субботниках лишь эпизодически (1 раз, раз в год) – к этой группе населения необходимо обращаться с другими предложениями по благоустройству парка (организационная, информационная, образовательная, финансовая помощь).

Примечательно, что 25% опрошенных дали свой вариант ответа на этот вопрос: большинство ответов либо с определенными условиями для участия в субботнике, либо с объяснением причин, затрудняющих регулярное участие в субботниках.

**Вывод.** Субботники могут стать одним из шагов в направлении решения проблемы благоустройства парка, но необходимо, во-первых, принимать меры по улучшению организации проведения субботников и информирования о них, а во-вторых, только субботники не являются панацеей от всех зол, необходимы комплексные меры для решения этой проблемы.

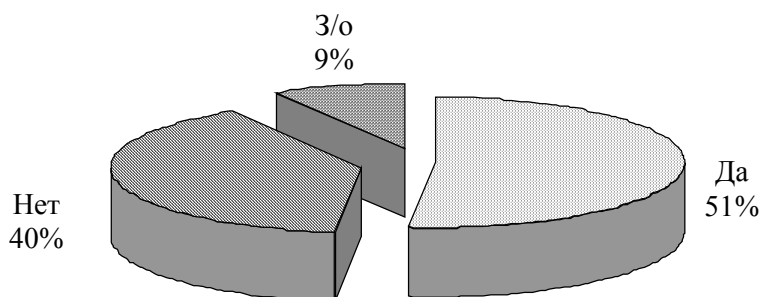
### **Вопрос 10. Готовы ли Вы посильно участвовать в сборе средств на благоустройство парка?**



46% готовы посильно участвовать в сборе средств на благоустройство парка, однако 37% участвовать не желают, 13% опрошенных затруднились ответить на данный вопрос.

**Вывод.** Принципиально можно рассматривать вопрос финансирования парка не только за бюджетный счет, но и за счет прямой помощи населения. Однако многие респонденты, комментируя ответ на этот вопрос, говорили о необходимости строгой отчетности по использованию денежных средств. Большинство готовы вложить реальные деньги, только если будут видны конкретные результаты благоустройства парка.

**Вопрос 11. Согласны ли Вы платить небольшую плату за вход в парк?**



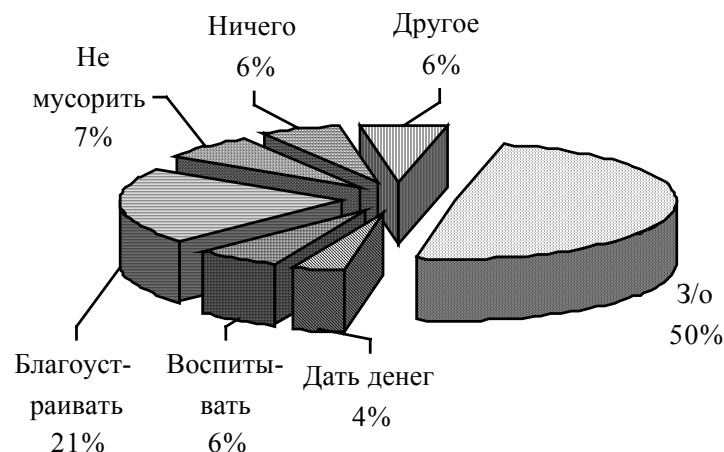
Поскольку для благоустройства парка значительную роль играют меры финансового характера, актуальным становится вопрос о принципиальной возможности ввода платы за вход в парк. 60% респондентов не возражают против введения небольшой платы за вход в парк. Однако на данный момент такая мера, возможно, преждевременна, поскольку 40% населения возражают против этого.

**Вывод.** Необходимо в первую очередь принимать меры по уборке и общему благоустройству парка, а также меры по экологическому воспитанию и повышению экологической культуры населения. Только после этого возможно введение платного входа и других мер, повышающих рентабельность и прибыль от туристического бизнеса в Гатчине.

**Вопрос 12. Что еще лично Вы могли бы и хотели бы сделать для улучшения состояния парков?**

	Чел.
1. Меры по очистке, реставрации и благоустройству парка	33
2. Не мусорить	11
3. Воспитывать	10
4. Ничего	9
5. Дать денег	6
6. Другое	10
7. З/о	76





При постановке вопроса о личном участии каждого жителя в благоустройстве парка 50% респондентов затруднились ответить. Это свидетельствует не столько о недостаточной инициативности населения, сколько о сложности и комплексности проблемы в целом, о необходимости решения данной проблемы не столько на личном, сколько на городском, областном и федеральном уровнях.

Однако те респонденты, которые дали ответ на этот вопрос, активно предлагали конкретные меры и часто выражали свою готовность участвовать в благоустройстве парка. 4% опрошенных заявили о необходимости, прежде всего, выделения денежных средств для благоустройства парка. Показательно, что 13% считают главными в решении проблемы парка меры нематериального характера: 6% говорят о необходимости воспитания, общей культуры, 7% о том, что необходимо, прежде всего, не мусорить.

### Общий вывод

Необходим комплексный подход и скоординированное взаимодействие по финансированию, организации благоустройства парков и по воспитанию, повышению экологической культуры со стороны Администрации, семьи, школы и общественных экологических организаций.