

## ПРОБЛЕМА НЕСАНКЦИОНИРОВАННЫХ СВАЛОК В РОЖДЕСТВЕНСКОЙ ВОЛОСТИ

Исполнитель работы: Алексеева Анна (9 кл.), Ямщиков Алексей (9 кл.),  
Рождественская школа

Руководители работы: Иванникова С. И., Игонен Т. И.

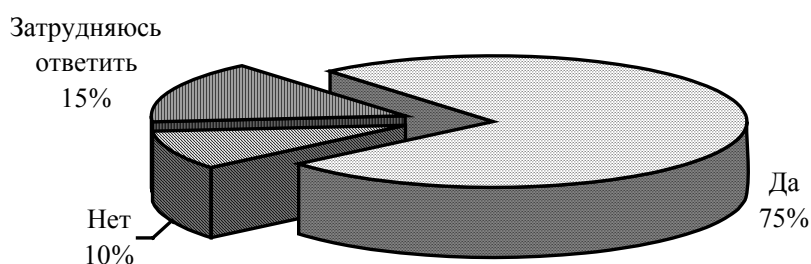
**Свалки.** Эта проблема заинтересовала нашу группу, и мы исследовали окрестности села. В результате выявилось множество неконтролируемых свалок. Также мы провели сравнительный анализ данных по 1998 году и пришли к выводу, что за этот период изменения произошли как в лучшую, так и в худшую стороны. Результаты нашей работы: на карту Рождественской волости мы нанесли места нахождения свалок бытовых отходов.



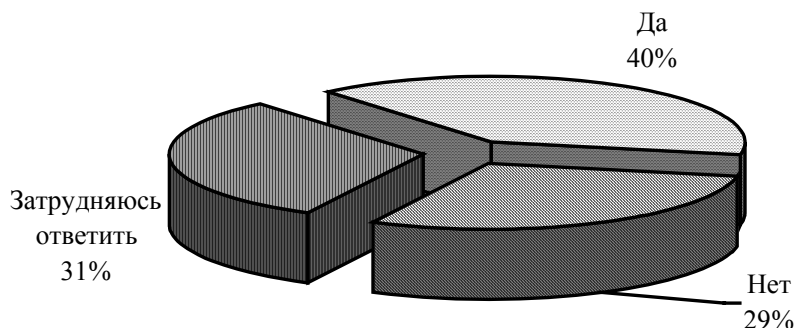
Они чаще всего соответствуют наличию ряда домов частного сектора. За последние 6 лет произошли следующие изменения: свалка у кафе убрана, теперь это красивая, аккуратная стоянка для машин; свалка в районе улицы ГЭС тоже больше не существует; свалка вблизи Песчанки, благодаря администрации Рождественской волости, периодически убирается, но местное население за неимением других мест складирования бытовых отходов сваливает их именно сюда. К сожалению, появились и новые места бытовых свалок. Они расположены в с. Рождествено на улицах Песочная и Песчаная. Кроме этого мы провели анкетирование подростков нашей школы с целью выяснить их отношение к проблеме мусора.

Получились следующие результаты.

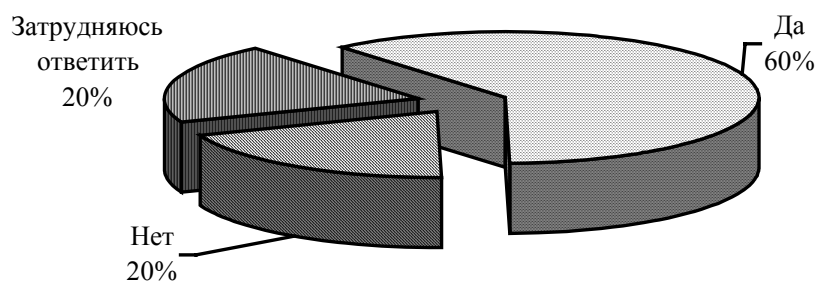
### Беспокоит ли вас проблема мусора в вашем поселке?



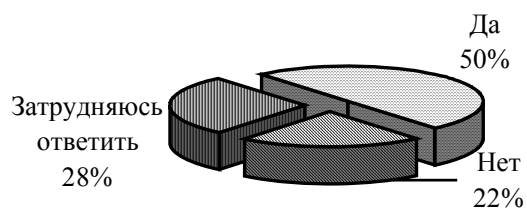
### Готовы ли вы сортировать мусор?



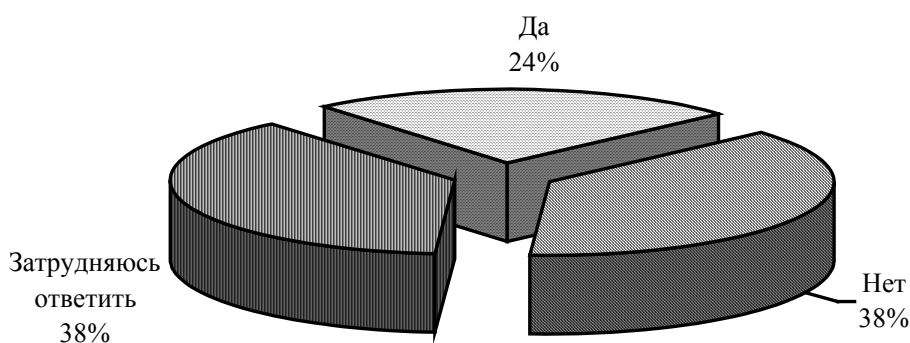
### Готовы ли сдавать отходы в пункты приема вторсырья?



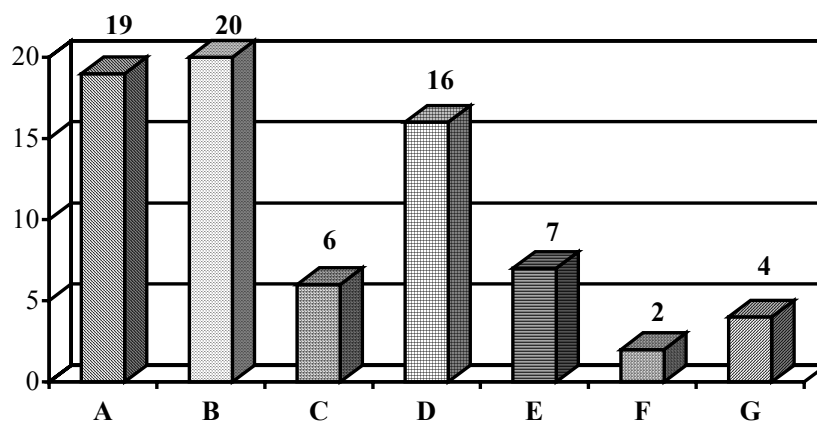
**Готовы ли вы принять участие в субботнике по уборке мусора?**



**Готовы ли вы внести посильный денежный взнос в решение проблемы мусора?**



**Отношение к мусору учеников нашей школы**



- A. Замусоренность поселка и его окрестностей;
- B. Несанкционированные свалки;
- C. Мусор не вывозится;
- D. Мало урн и контейнеров для мусора;
- E. Нет или мало пунктов приема вторсырья;
- F. Другое;
- G. Затрудняюсь ответить.

Мы пришли к выводу, что учащиеся нашей школы наличие мусора на территории села и в его окрестностях не одобряют, видят причины возникновения свалок, но сами бороться с этой проблемой не готовы. После долгих рассуждений и прочтения дополнительной литературы мы решили дать несколько советов:



1. Чем меньше отходов тем лучше для экологии.
2. Отходы портят экологию на месте захоронения. Кроме того, само производство новой продукции – это тоже нагрузка на окружающую среду. На производство и перевозку уходит много энергии и сырья. Поэтому пользование долговечными и поддающимися ремонту изделиями способствует сокращению отходов.
3. Если пользоваться изделием приходится не часто, то и покупать его не стоит. Всегда можно взять напрокат, одолжить или купить пополам с соседом. Например, купить в складчину газонокосилку или выписать один журнал на две семьи.
4. Старые, но еще пригодные вещи можно отнести на рынок или сдать в пункт утилизации. Зачем выбрасывать вещи зря?
5. Не стоит пользоваться и пластиковыми и бумажными сумками для покупок. Гораздо лучше – матерчатая сумка. Ее можно носить везде – в кармане, в сумочке, в машине.
6. Одноразовые подгузники утилизации не подлежат. Их приходится выбрасывать на свалку в огромных количествах. Экологическая альтернатива – многоразовые пеленки.

Достаточно лишь  
заплатить за всю эту  
тару и упаковку и  
получить вот такое  
никому не нужное,  
недолговечное и не  
подлежащие ремонту  
изделие!